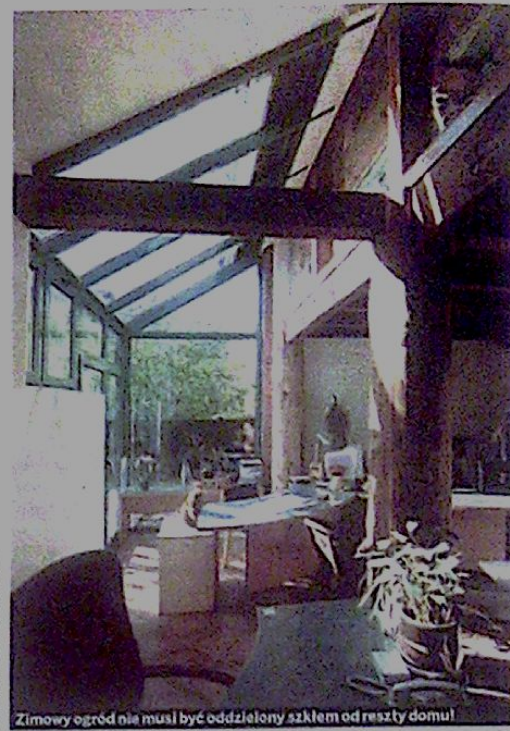




Oranżeria łączy wnętrze domu z ogrodem - przekonuje jeden z prekursorów takiego budowania, gdański architekt Paweł Wład Kowalski.



Zimowy ogród nie musi być oddzielony szkłem od reszty domu!

Kawałek szklanego domu

Kiedy w 1988 roku gdański architekt Paweł Wład Kowalski umieścił oranżerię w konkursowym projekcie na „Dom dostępny” - wybuchła gorąca dyskusja, czy to nie zbyt ni luksus. Szybko jednak ogrody zimowe zyskały popularność, stając się nie tylko miejscem uprawy roślin, ale atrakcyjnym, pełnym słońca wnętrzem

Prawdziwa moda na ogrody zimowe pojawiła się w Polsce zaledwie przed kilkoma laty. Szybko jednak zyskały popularność, stając się nie tylko miejscem uprawy roślin, ale również atrakcyjnym, pełnym słońca pomieszczeniem mieszkalnym. Jednak żeby było funkcjonalnie i komfortowo należy pamiętać o kilku ważnych elementach, już na etapie projektowania przyszłego ogrodu zimowego. Wybór miejsca, kształtu oranżerii i materiałów konstrukcyjnych, użytych do jej budowy - nie może być przypadkowy. Konstrukcja ogrodu zimowego ma bowiem istotny wpływ na energooszczędność pomieszczenia.

Najważniejszy jest dach
Szczególnie ważne zadanie spełniają płaszczyzny dachu. Zasada jest prosta: im bardziej stromy jest oszklony dach, tym więcej promieni słonecznych dociera w zimie do środka. Z kolei w lecie, kiedy słońce świeci

z większej wysokości, jego promienie się odbijają. Zaletą płynącą z posiadania ogrodu zimowego jest wiele. Choć w pierwszej kolejności te służą przede wszystkim do uprawy ciepłolubnych roślin, stanowią idealną przestrzeń relaksu. Zależnie od jego rodzaju - wewnątrz ogrodu można wykorzystać na jednak wiele sposobów. W ogrzewanej oranżerii można na przykład urządzić dodatkowy salon, bez terroryzującego całą rodzinę telewizora, czy prawdziwą, przestronną jadalnię, na którą z reguły brakuje miejsca nawet w domach o sporym metrażu. Z takiego ogrzewanego ogrodu korzysta się wówczas przez cały rok.

Szkło, a grzeje...

W zimie oranżeria zapobiega utracie ciepła przez ściany, a w lecie - nadmiernemu nagrzewaniu się pomieszczeń. Duże, przeszklone powierzchnie ścian i dachu, pozwalają energii słonecznej wnikać do wnętrza, dlatego rozwiązanie to staje się po-

пулярne w budownictwie energooszczędnym. Projektanci polecają ulokowanie oranżerii od strony wschodniej lub zachodniej, co zapewnia odpowiednią porcję światła słonecznego, a tym samym pozwala obniżyć koszty ogrzewania budynku.

Jeśli zabudowa od strony południowej nie jest możliwa,

Ogród zimowy zdecydowanie nie tylko zwiększa atrakcyjność domu, może również poprawić tzw. bilans cieplny budynku

warto pomyśleć o stronie południowo-wschodniej lub południowo-zachodniej. Takie rozwiązanie stwarza dodatkowe możliwości wykorzystania pomieszczenia: od wschodu - jako pokoju śniadaniowego, ze słońcem pojawiającym się rano lub od zachodu - jako gabinetu, ze słońcem pojawiającym się po południu.

Oprócz funkcjonalności oraz

korzyści ekonomicznych, ogrody posiadają wartość estetyczną. Stanowią ciekawe urozmaicenie przestrzeni mieszkalnej. Zastosowanie szkła, jako głównego elementu oranżerii sprawia wrażenie, że jednocześnie znajdujemy się w pomieszczeniu i na zewnątrz.

Rodzaj użytego szkła decyduje o tym, jak będzie nasto-

neczniejszy ogród, a także, jakie warunki cieplne będą w nim panowały.

- W tego typu pomieszczeniach stosuje się specjalne szkło termicznie izolowane o dużej wytrzymałości na obciążenia - mówi Andrzej Dembowski z firmy Wiga System. - Konstrukcje buduje się z profili drewnianych, aluminiowych, stalowych lub z PVC. Aby mogły

oprzeć się silnym podmuchom wiatru i nie odkształcać się pod ciężarem zalegającego na dachu śniegu, muszą być sztywne i wytrzymałe mechanicznie.

Solidny fundament

Natomiast wspomniany już tutaj Paweł Wład Kowalski, prekursor projektowania domów z ogrodami zimowymi (pierwszy, ten właśnie konkursowy, nagrodzony projekt zyskał znamieną nazwę „Demokratka”), twierdzi, że nie zawsze uzasadnione jest odgradzanie pozyskanej przestrzeni.

- Oranżeria nie musi być odrębnym pomieszczeniem, a moim zdaniem nawet nie powinna być oddzielona, nawet tylko szkłem, od reszty domu. Może być jego ważną częścią, wprowadzać do niego więcej światła - mówi projektant. Dowodem na to jest piękne wnętrze z antresolą, opartą na dąglach, w domu w Gdańsku, zbudowanym według projektu Pawła Wład Kowalskiego, które pokazujemy na zdjęciu.

Ważne jest również, aby ogród zimowy osadzony był na solidnym fundamencie, a jego wytrzymałość dostosowana do funkcji i rozmiarów konstrukcji oraz strefy klimatycznej i podłoża - przypomina jeszcze Andrzej Dembowski z firmy Wiga System.

Oranżeria w M3

Odpowiednio zaprojektowany ogród, jest sposobem na podniesienie standardu nie tylko domu, ale również mieszkania. Coraz częściej również w projektach deweloperskich - szczególnie na wyższych piętrach (ze względów bezpieczeństwa) lub w pobliżu ruchliwych ulic - zamiast balkonów pojawiają się oszklone wykusze, które spełniają podobną rolę. Spełniają one nie tylko funkcję użytkową czy estetyczną. Wpływają również na spadek kosztów utrzymania, a jednocześnie - zwiększenie rynkowej wartości nieruchomości. Cóż, za rzeczy modne jesteśmy przecież gotowi płacić więcej niż za masówkę... nie tylko w butikach...